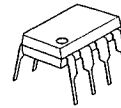


SIGNAL LEVEL SENSOR SYSTEM

■ GENERAL DESCRIPTION

The NJM2072 is a monolithic integrated circuit designed for signal level sensor system. The NJM2070 features low power, low voltage operation, and high input sensitivity and is suited for the signal level sensor system for micro cassette, vox for telecommunications.

■ PACKAGE OUTLINE



NJM2072D

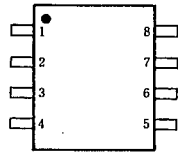


NJM2072M

■ FEATURES

- Operating Voltage (0.9V ~ 7V)
- Low Operating Current 0.55mA typ.
- High Input Sensitivity -36dB typ.
- Package Outline DIP8, DMP8
- Bipolar Technology

■ PIN CONFIGURATION

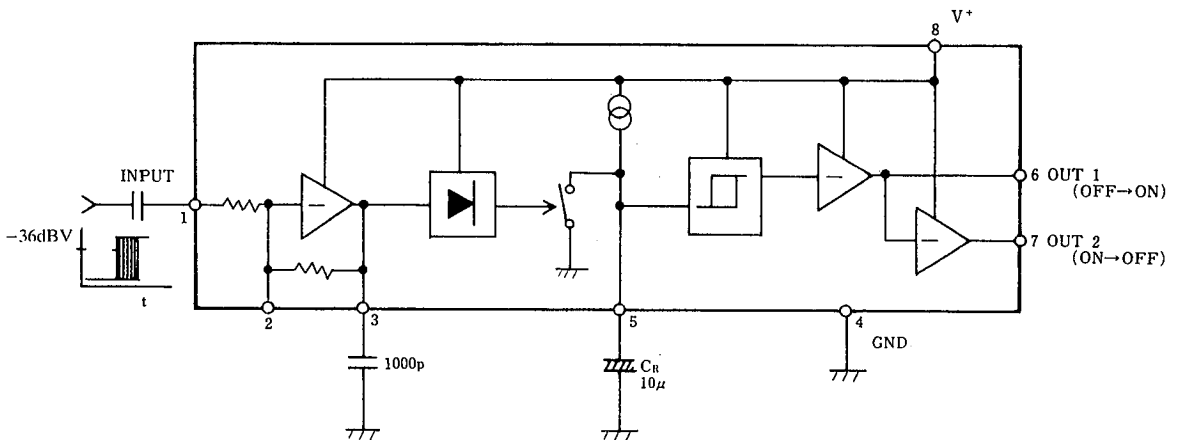


NJM2072D  
NJM2072M

PIN FUNCTION

1. INPUT
2. Gain Control
3. Amp. Output
4. GND
5. Capacitor for Recovery time
6. OUT1 (OFF→ON)
7. OUT2 (ON→OFF)
8. V<sup>+</sup>

■ BLOCK DIAGRAM



5

■ ABSOLUTE MAXIMUM RATINGS

(Ta=25°C)

PARAMETER	SYMBOL	RATINGS	UNIT
Supply Voltage	V*	8	V
Power Dissipation	P <sub>D</sub>	(DIP8) 500 (DMP8) 300	mW
Operating Temperature Range	T <sub>opr</sub>	-40 ~ +85	°C
Storage Temperature Range	T <sub>stg</sub>	-40 ~ +125	°C
Maximum Input Voltage	V <sub>imax</sub>	V* - 1	V

■ ELECTRICAL CHARACTERISTICS

(Ta=25°C, V\*=3V)

PARAMETER	SYMBOL	TEST CONDITION	MIN.	TYP.	MAX.	UNIT
Operating Voltage	V'		0.9	—	7	V
Operating Current	I <sub>cc</sub>	V <sub>IN</sub> =0mVrms, R <sub>L</sub> =∞	0.2	0.55	1.5	mA
Input Sensitivity	V <sub>ins</sub>	f=1kHz	-39	-36	-33	dBV
Attack Time (note 1)	T <sub>ate</sub>	C <sub>R</sub> =10μF, f=1kHz	—	1	25	mSec
Recovery Time (note 2)	T <sub>rec</sub>	C <sub>R</sub> =10μF, f=1kHz	—	2	—	Sec
Output Current at ON(OUT 1)	I <sub>O1 on</sub>	V <sub>in</sub> =30mVrms, V <sub>o</sub> =0.3V	1	3	—	mA
Output Current at ON(OUT 2)	I <sub>O2 on</sub>	V <sub>in</sub> =0mVrms, V <sub>o</sub> =0.3V	1	3	—	mA
Output Current at OFF(OUT1)	I <sub>O1 off</sub>	V <sub>in</sub> =0mVrms, V <sub>o</sub> =8V	—	—	1	μA
Output Current at OFF(OUT2)	I <sub>O2 off</sub>	V <sub>in</sub> =30mVrms, V <sub>o</sub> =8V	—	—	1	μA
Input Resistance	R <sub>in</sub>		16	20	24	kΩ
Charge Current	I <sub>chg</sub>		1.0	2.0	3.0	μA

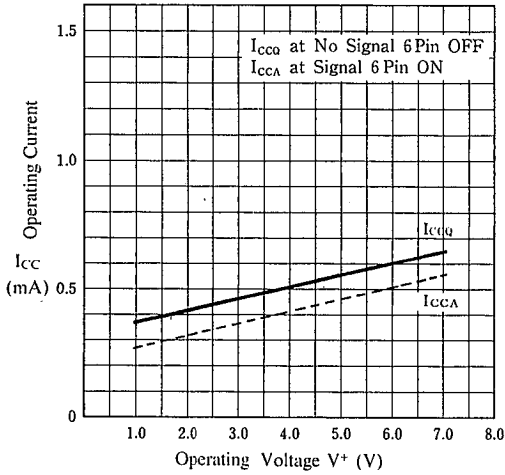
(note 1) Attack Time: Period from putting input signal of more than minimum input sensitive signal to output level change.

(note 2) Recovery Time: Period from input signal becoming lower than minimum input sensitive signal to output level change.

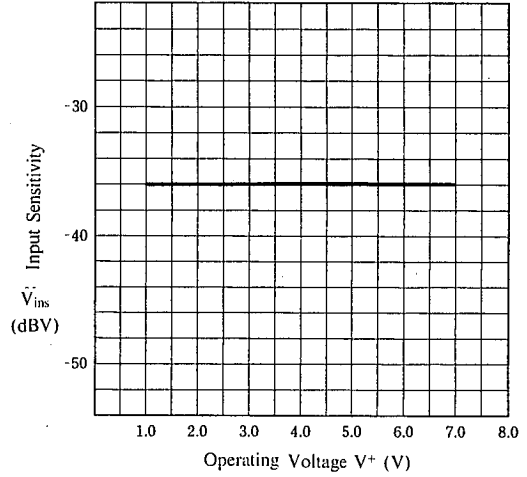
5

■ TYPICAL CHARACTERISTICS

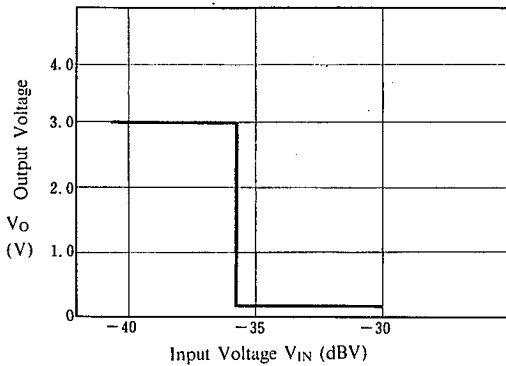
Operating Current vs. Operating Voltage  
( $T_a=25^\circ\text{C}$ )



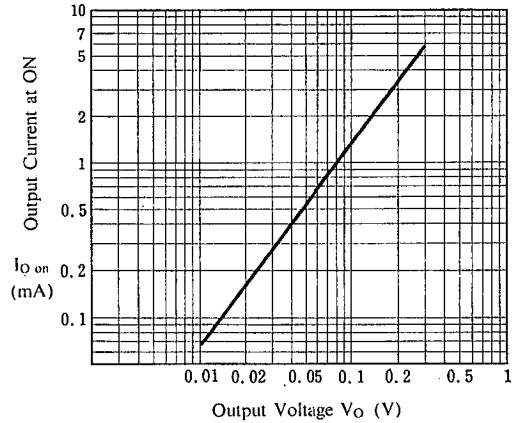
Input Sensitivity vs. Operating Voltage  
( $T_a=25^\circ\text{C}$ ,  $f=1\text{kHz}$ )



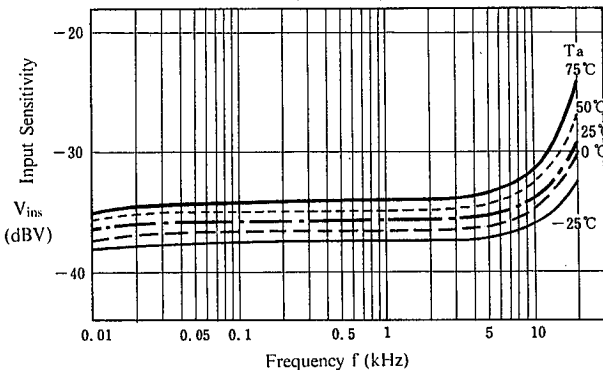
Output Voltage vs. Input Voltage  
( $V^+=3\text{V}$ ,  $f=1\text{kHz}$ , 6 Pin,  $T_a=25^\circ\text{C}$ )



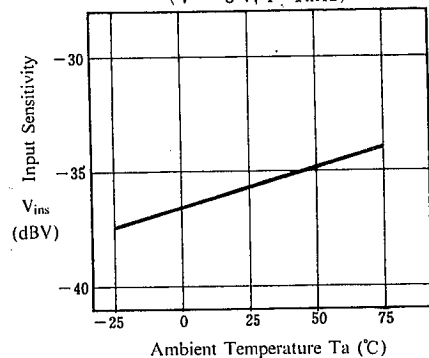
Output Current at ON vs. Output Voltage



Input Sensitivity vs. Frequency  
( $V^+=3\text{V}$ )



Input Sensitivity vs. Ambient Temperature  
( $V^+=3\text{V}$ ,  $f=1\text{kHz}$ )

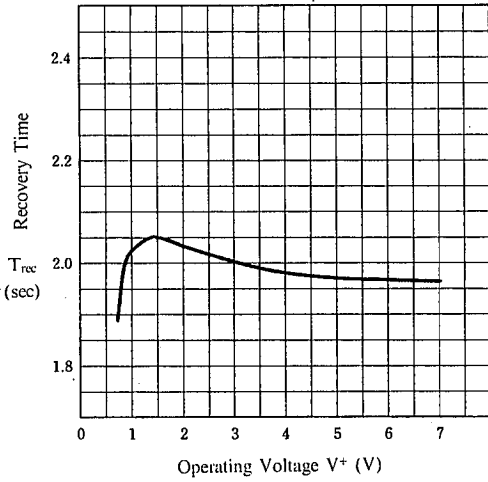


5

■ TYPICAL CHARACTERISTICS

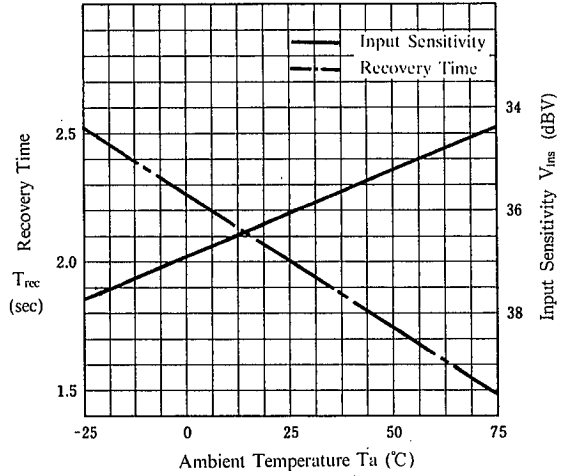
Recovery Time vs. Operating Voltage

( $T_a = 25^\circ\text{C}$ ,  $C_R = 10\mu\text{F}$ )



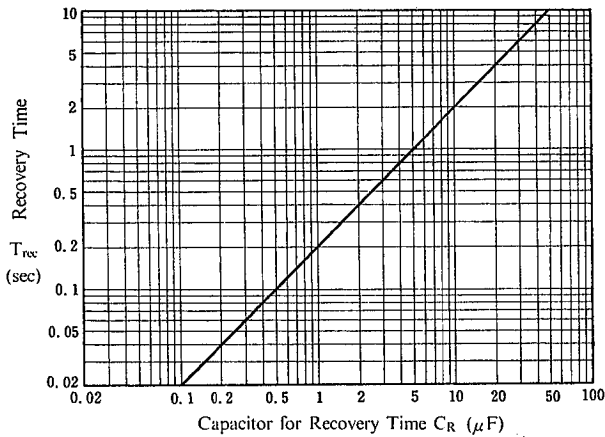
Input Sensitivity Recovery Time vs. Ambient Temperature

( $V^+ = 3\text{V}$ ,  $C_R = 10\mu\text{F}$ )



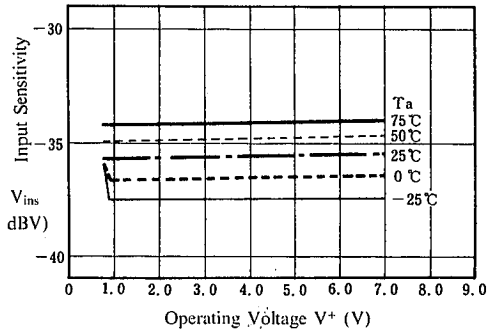
Recovery Time Characteristics

( $f = 1\text{kHz}$ )



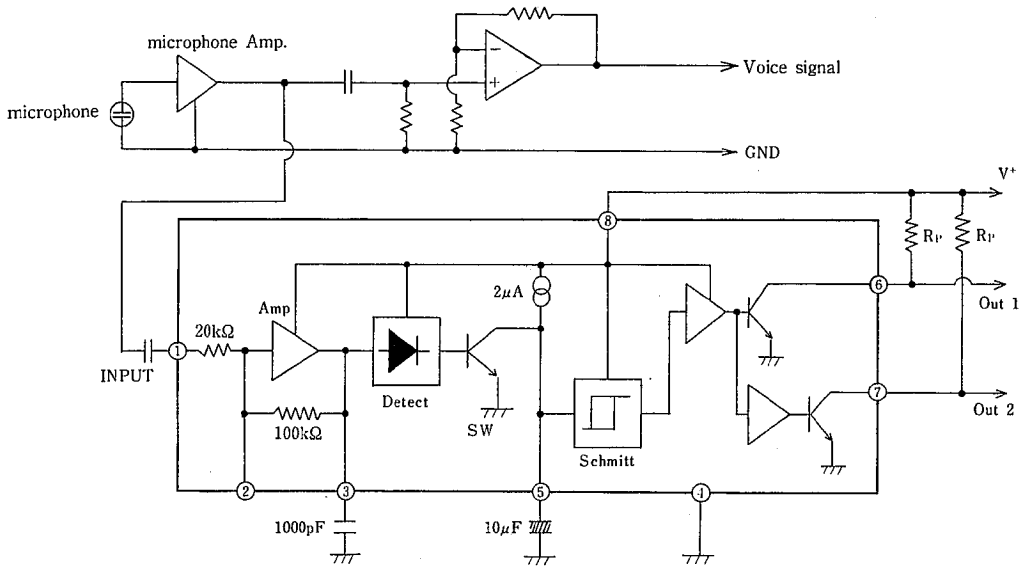
Input Sensitivity vs. Operating Voltage

( $f = 1\text{kHz}$ )



5

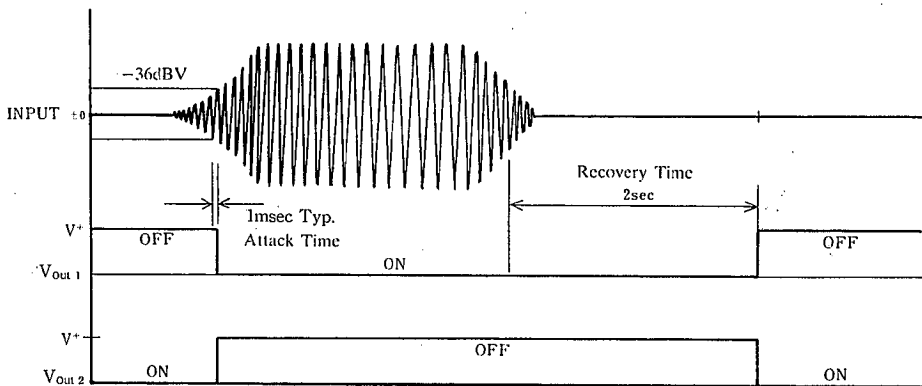
## TYPICAL APPLICATIONS



Pins 6 and 7 show an open collector. Mount resistor  $R_p$  shown by the following equation.

$$R_p = (V^+_{MIN} - 0.2) / 0.3 \text{ (k}\Omega\text{)}$$

Resistor  $R_p$  to pin 7 is omissible, if pin 6 only is used. But resistor  $R_p$  to pin 6 should be put when Out 2 only is used.  $V^+_{MIN}$  is minimum supply voltage.



## MEMO

[CAUTION]

The specifications on this databook are only given for information, without any guarantee as regards either mistakes or omissions. The application circuits in this databook are described only to show representative usages of the product and not intended for the guarantee or permission of any right including the industrial rights.



## Стандарт Электрон Связь

Мы молодая и активно развивающаяся компания в области поставок электронных компонентов. Мы поставляем электронные компоненты отечественного и импортного производства напрямую от производителей и с крупнейших складов мира.

Благодаря сотрудничеству с мировыми поставщиками мы осуществляем комплексные и плановые поставки широчайшего спектра электронных компонентов.

Собственная эффективная логистика и склад в обеспечивает надежную поставку продукции в точно указанные сроки по всей России.

Мы осуществляем техническую поддержку нашим клиентам и предпродажную проверку качества продукции. На все поставляемые продукты мы предоставляем гарантию .

Осуществляем поставки продукции под контролем ВП МО РФ на предприятия военно-промышленного комплекса России , а также работаем в рамках 275 ФЗ с открытием отдельных счетов в уполномоченном банке. Система менеджмента качества компании соответствует требованиям ГОСТ ISO 9001.

Минимальные сроки поставки, гибкие цены, неограниченный ассортимент и индивидуальный подход к клиентам являются основой для выстраивания долгосрочного и эффективного сотрудничества с предприятиями радиоэлектронной промышленности, предприятиями ВПК и научно-исследовательскими институтами России.

С нами вы становитесь еще успешнее!

### Наши контакты:

**Телефон:** +7 812 627 14 35

**Электронная почта:** [sales@st-electron.ru](mailto:sales@st-electron.ru)

**Адрес:** 198099, Санкт-Петербург,  
Промышленная ул, дом № 19, литера Н,  
помещение 100-Н Офис 331